


Dell Latitude 10 – ST2

Ägarens handbok

Regleringsmodell: T05G
Regleringstyp: T05G001



Upplysningar och varningar

 **OBS:** Ger viktig information som kan hjälpa dig att få ut mer av datorn.

 **CAUTION: VIKTIGT!** Indikerar risk för skada på maskinvaran eller förlust av data, samt ger information om hur du undviker problemet.

 **WARNING:** En varning signalerar risk för egendomsskada, personskada eller dödsfall.

© 2013 Dell Inc.

Varumärken som återfinns i denna text: Dell™, DELL-logotypen, Dell Precision™, Precision ON™, ExpressCharge™, Latitude™, Latitude ON™, OptiPlex™, Vostro™ och Wi-Fi Catcher™ är varumärken som tillhör Dell Inc. Intel®, Pentium®, Xeon®, Core™, Atom™, Centrino® och Celeron® är registrerade varumärken eller varumärken som tillhör Intel Corporation i USA och andra länder. AMD® är ett registrerat varumärke och AMD Opteron™, AMD Phenom™, AMD Sempron™, AMD Athlon™, ATI Radeon™ och ATI FirePro™ är varumärken som tillhör Advanced Micro Devices, Inc. Microsoft®, Windows®, MS-DOS®, Windows Vista®, Windows Vista-startknappen och Office Outlook® är antingen varumärken eller registrerade varumärken som tillhör Microsoft i USA och/eller andra länder. Blu-ray Disc™ är ett varumärke som tillhör Blu-ray Disc Association (BDA) och är licensierad för användning på skivor och i spelare. Bluetooth®-ordmärket är ett registrerat varumärke som tillhör Bluetooth® SIG, Inc. och används av Dell Inc. under licens. Wi-Fi® är ett registrerat varumärke som tillhör Wireless Ethernet Compatibility Alliance, Inc.

2013 – 04

Rev. A02

Innehåll

Upplysningar och varningar.....	2
Kapitel 1: Arbeta med datorn.....	5
Innan du arbetar inuti datorn.....	5
Stänga av datorn.....	6
När du har arbetat inuti datorn.....	6
Kapitel 2: Översikt.....	7
Pekdatorpenna.....	7
Information om pennan.....	7
Kalibrera pennan.....	7
Använda en penna i en surfplatta.....	7
Använda pennan som en mus.....	8
Använda pennan eller fingret på pektangentbordet.....	8
Pektangentbord.....	8
Arbeta med filer.....	8
Skriva in text.....	9
Pennsnärtingar.....	9
Penn- och pekinställningar.....	10
Pekskärmsanvändning.....	11
Kapitel 3: Ta bort och installera komponenter.....	13
Rekommenderade verktyg.....	13
Intern och extern vy.....	13
Ta bort batteriet.....	14
Installera batteriet.....	15
Ta bort kåpan.....	15
Installera kåpan.....	17
Ta bort kameran på framsidan.....	17
Installera kameran på framsidan.....	18
Ta bort högtalarna.....	18
Installera högtalarna.....	20
Ta bort smartkortläsaren	20
Installera smartkortläsaren	21
Ta bort kortet för trådlöst globalt nätverk (WWAN)	21
Installera kortet för trådlöst globalt nätverk (WWAN)	22
Ta bort dockningskortet.....	22

Installera dockningskortet.....	23
Ta bort moderkortet.....	23
Installera moderkortet.....	24
Ta bort kameran på baksidan.....	25
Installera kameran på baksidan.....	25
Ta bort knappcells batteriet.....	26
Installera knappcells batteriet.....	26
Kapitel 4: Systeminstallationsprogrammet.....	29
Öppna systeminstallationsprogrammet (BIOS).....	29
Navigering i systeminstallationsprogrammet.....	29
Startmeny.....	30
Alternativ i systeminstallationsprogrammet (BIOS).....	30
Kapitel 5: Felsöka datorn.....	37
Förbättrad systemutvärdering före start (ePSA).....	37
Köra diagnostikverktyget ePSA.....	37
Pipkoder.....	38
Lysdiodfelkoder.....	39
Felsöka Wacom Digitizer.....	40
Felsökningssteg.....	40
Kapitel 6: Specifikationer.....	41
Kapitel 7: Kontakta Dell.....	45


Arbeta med datorn

Innan du arbetar inuti datorn

Följ säkerhetsanvisningarna nedan för att skydda dig och datorn mot potentiella skador. Om inget annat anges förutsätts i varje procedur i det här dokumentet att följande villkor har uppfyllts:


- Du har utfört stegen i Arbeta inuti datorn.
- Du har läst säkerhetsinformationen som medföljde datorn.
- En komponent kan ersättas eller – om du köper den separat – monteras i omvänd ordning jämfört med borttagningsproceduren.


 **WARNING:** Innan du utför något arbete inuti datorn ska du läsa säkerhetsanvisningarna som medföljde datorn. Mer säkerhetsinformation finns på hemsidan för regelefterlevnad på www.dell.com/regulatory_compliance.

 **CAUTION:** Många reparationer får endast utföras av behörig tekniker. Du bör bara utföra felsökning och enkla reparationer som beskrivs i produktdokumentationen eller instruerats av supportteamet online eller per telefon. Skada som uppstår p.g.a. service som inte godkänts av Dell täcks inte av garantin. Läs och följ säkerhetsanvisningarna som medföljer produkten.

 **CAUTION:** Undvik elektrostatiska urladdningar genom att jorda dig själv. Använd ett antistatarmband eller vidrör en omålad metallyta (till exempel en kontakt på datorns baksida) med jämna mellanrum.


 **CAUTION:** Hantera komponenter och kort varsamt. Rör inte komponenterna eller kontakterna på ett kort. Håll kortet i kanterna eller i metallfästet. Håll alltid en komponent, t.ex. en processor, i kanten och aldrig i stiften.

 **CAUTION:** När du kopplar bort en kabel ska du alltid dra i kontakten eller i dess dragflik, inte i själva kabeln. Vissa kablar har kontakter med låsflikar. Tryck i så fall in låsflikarna innan du kopplar ur kabeln. Dra isär kontakterna rakt ifrån varandra så att inga kontaktstift böjs. Se även till att båda kontakterna är korrekt inriktade innan du kopplar in kabeln.


 **OBS:** Färgen på datorn och vissa komponenter kan skilja sig från de som visas i det här dokumentet.

För att undvika att skada datorn ska du utföra följande åtgärder innan du börjar arbeta i den.



1. Se till att arbetsytan är ren och plan så att inte datorkåpan skadas.
2. Stäng av datorn.
3. Frigör datorn från dockningsstationen om den är dockad.

 **CAUTION:** Nätverkskablar kopplas först loss från datorn och sedan från nätverksenheten.

4. Koppla bort alla externa kablar från datorn.
5. Koppla loss datorn och alla anslutna enheter från eluttagen.
6. Vänd datorn upp och ned på en plan arbetsyta.



 **OBS:** När du ska utföra service på datorn måste du först ta ut huvudbatteriet. I annat fall kan moderkortet skadas.

7. Ta bort huvudbatteriet.

8. Vänd datorn rätt.
9. Tryck på strömbrytaren så att moderkortet jordas.
 **CAUTION: Undvik elektriska stötar genom att alltid koppla loss datorn från eluttaget innan du öppnar skärmen.**
 **CAUTION: Jorda dig genom att röra vid en omålad metallyta, till exempel metallen på datorns baksida, innan du vidrör något inuti datorn. Medan du arbetar bör du med jämna mellanrum röra vid en olackerad metallyta för att avleda statisk elektricitet som kan skada de inbyggda komponenterna.**
10. Ta bort alla installerade smartkort från deras kortplatser.

Stänga av datorn


 **CAUTION: Undvik dataförlust genom att spara och stänga alla öppna filer och avsluta alla program innan du stänger av datorn.**

1. Stäng av operativsystemet:
 - Windows 8:
 - * Med en pekaktiverad enhet:
Svep från högerkanten på skärmen, öppna menyn med snabbknappar och välj **Inställningar**. Välj ikonen  och välj sedan **Avsluta**
 - * Med en mus:
Peka på det övre högra hörnet på skärmen och klicka på **Inställningar**. Klicka på  och välj sedan **Avsluta**.
2. Kontrollera att datorn och alla anslutna enheter är avstängda. Om inte datorn och de anslutna enheterna automatiskt stängdes av när du avslutade operativsystemet så håller du strömbrytaren intryckt i ungefär 4 sekunder för att stänga av dem.

När du har arbetat inuti datorn

När du har utfört utbytesprocedurerna ser du till att ansluta de externa enheterna, korten, kablarna osv. innan du startar datorn.

 **CAUTION: Undvik skada på datorn genom att endast använda batteriet som är utformat för den här Dell-datorn. Använd inte batterier som är utformade för andra Dell-datorer.**


1. Anslut externa enheter som portreplikator, extrabatteri eller mediabas, och sätt tillbaka alla kort som ExpressCard-kort.
2. Anslut eventuella telefon- eller nätverkskablar till datorn.
 **CAUTION: Anslut alltid nätverkskablar till nätverksenheten först och sedan till datorn.**
3. Sätt tillbaka batteriet.
4. Anslut datorn och alla anslutna enheter till eluttagen.
5. Starta datorn.

Översikt

Din Dell Latitude 10-ST2 surfplatta är byggd för uppgiften med enkel hantering och säkerhet. Den ger dig:

- säkerhet i världsklass
- enkel hantering
- långsiktig stabilitet

Den levereras med operativsystemet Windows 8 för att fullt ut utnyttja pekupplevelsen.

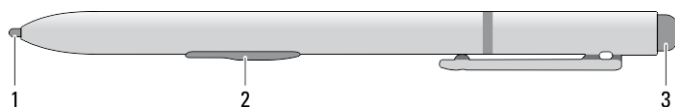
 **OBS:** Vi rekommenderar att du omedelbart säkerhetskopierar operativsystemavbildningen till en USB-enhet med programmet Dell Backup and Recovery (DBAR).

Pekdatorpenna

Latitude 10-ST2 använder sig av flera inmatningsenheter, de är:

- valfri elektrostatisk penna (penna)
- extern USB-mus/externt USB-tangentbord

Information om pennan



1. Pennspets
2. Pennknapp för högerklick
3. Pennknapp för suddgummi

Kalibrera pennan

Pennan kan fungera med standardkalibreringen eller en kalibrering som du eller en annan användare ställt in. Vi rekommenderar att du endast använder pennan när den är kalibrerad med dina personliga kalibreringsinställningar. Kalibreringen optimerar pennans prestanda för varje användare.

1. Öppna **Kontrollpanelen**.
2. Dubbelklicka på **Inställningar för Tablet PC**.
3. I fönstret Inställningar för Tablet PC klickar du på **Kalibrera**.
4. Välj **Penninmatning** på Kalibrera skärmar för pennor eller tryckinmatning.




Använda en penna i en surfplatta.

Med pennan kan du aktivt navigera i menyerna. Du kan använda den som en mus och även som en penna.

Använda pennan som en mus

Du kan använda pennan på samma sätt som du använder en mus eller en pekskiva med en bärbar dator. När du håller pennan nära bildskärmen visas en liten markör. Markören flyttas när pennan flyttas. Tabell 1 nedan beskriver hur pennan används.

Tabell 1. Elektrostatisk användning av pennan

Uppträdande	Åtgärd	Funktion
	Knacka försiktigt pennans spets på surfplattans skärm.	Samma som att klicka med musen.
	Knacka försiktigt pennans spets två gånger i snabb följd på surfplattans skärm.	Samma som att dubbelklicka med musen.
	Håll pennan på skärmen en stund tills en komplett cirkel har ritats runt markören av Windows.	Samma som att högerklicka med musen.

Använda pennan eller fingret på pektangentbordet

Med **pektangentbordet** och **handskriftsigenkänning** är det enkelt att skriva in text i dina program med pennan eller fingret. I program som Windows Journal kan du skriva med pennan direkt i programfönstret.

Pektangentbord

Vissa av inmatningsrutorna i Windows öppnar automatiskt pektangentbordet när du knackar på rutan. Om det inte öppnas kan du öppna pektangentbordet genom att klicka på tangentbordsikonen i systemverktögsfältet. Pektangentbordet är som ett vanligt tangentbord som visas på skärmen och kan användas för att skriva in text genom att knacka på tangenterna med pennan eller fingret.

Arbeta med filer

Du kan öppna, radera eller flytta flera filer eller mappar samtidigt genom att välja flera objekt i en lista.

1. Hovra över ett objekt åt gången.
2. Markera kryssrutan som visas till vänster om varje objekt.


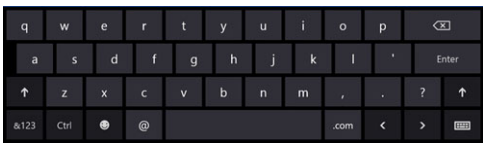



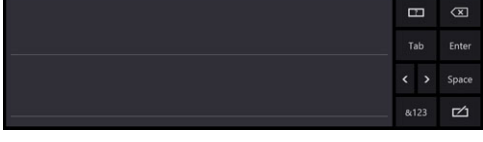

Så här aktiverar du kryssrutorna:

1. Öppna **Kontrollpanelen**.
2. Gå till **Mappalternativ**.
3. Klicka på **Visa**.
4. Under **Avancerade inställningar**, markera kryssrutan **Använd kryssrutor för att markera objekt** och klicka på **OK**.

Skriva in text

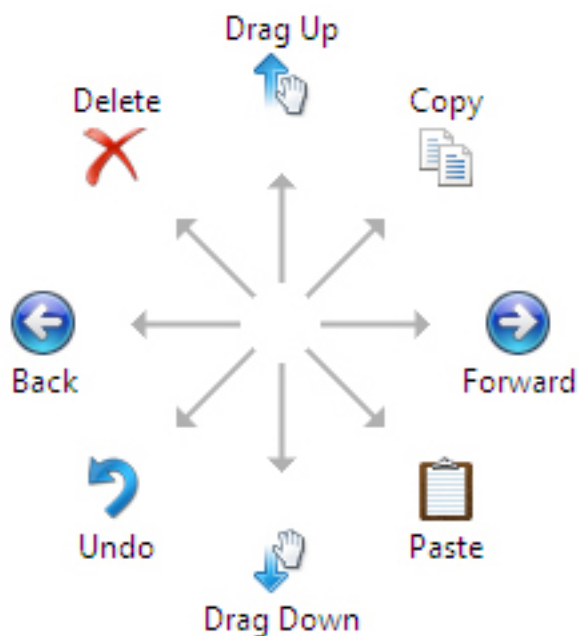
Du kan använda programmet för handskriftsigenkänning eller pektangentbordet för att skriva in text.

Tabell 2. Ikoner på inmatningspanelen

Ikon	Namn	Funktion
		Pektangentbordet är som ett vanligt tangentbord och du skriver in text genom att knacka på tangenterna med pennan eller fingret.
		Pektangentbordet är som ett vanligt tangentbord men du skriver in text genom att knacka på tangenterna med din penna eller tummen.
		Skrivblocket och teckenrutan konverterar handskrift till maskinskriven text. Du kan skriva fortlöpande på skrivblocket, som när du skriver på linjerat papper. Använd teckenrutan för att skriva in ett tecken i taget. Teckenrutan konverterar din handskrift till maskinskriven text, en bokstav, ett nummer eller en symbol åt gången, men tar inte hänsyn till det hela ordet och drar heller inte fördel av handskriftsordlistan. Växla till teckenrutan i inmatningspanelen genom att knacka på Verktyg och sedan välja Skriv tecken för tecken.
		Minimera pektangentbordet genom att klicka på minimeringsikonen.

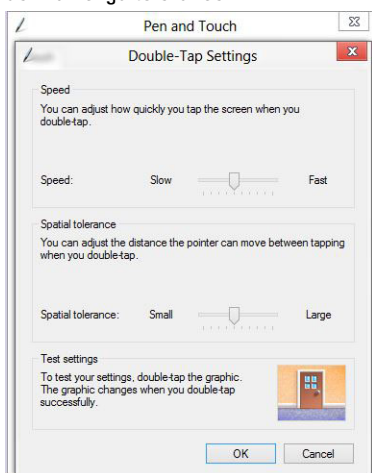
Pennsnärtingar

Med pennsnärtingar kan du använda pennan för att utföra åtgärder som normalt kräver ett tangentbord, så som att trycka på <Page Up> eller använda piltangenterna. Pennsnärtingar är snabba, riktade gester. Du ritat helt enkelt snabbt en kort linje i en av åtta riktningar. När en pennsnärting känns igen utför surfplattan den tilldelade åtgärden.

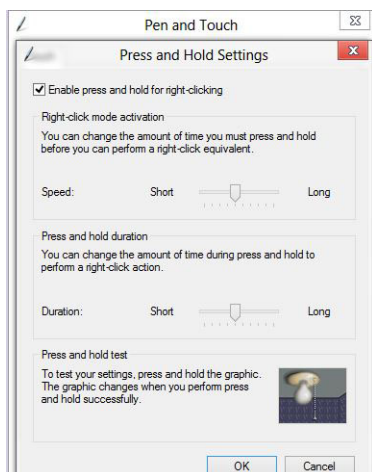


Penn- och pekinställningar

Med pennan kan du justera hur snabbt du knackar på skärmen när du dubbelknackar på skärmen. Du kan även definiera den rumsliga toleransen.



Med inställningarna för Tryck och håll kan du definiera hastigheten och varaktigheten för ett högerklick.



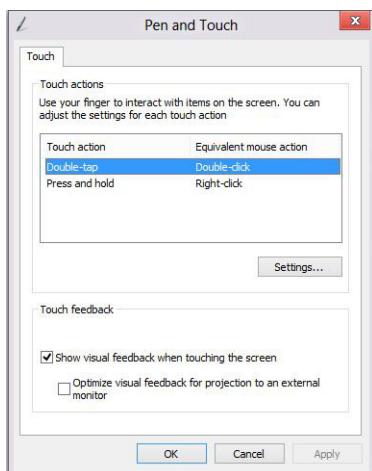
Pekskärmsanvändning

En av de viktigaste fördelarna med en surfplatta är möjligheten att lätt växla från penninmatning till tryckinmatning.



När du använder **Tryckläget** flyter en halvgenomskinlig bild av datormusen, kallad tryckpekaren, under ditt finger. Tryckpekaren har en vänster och en höger musknapp som du kan knacka på med ditt finger. Du kan använda området under knapparna för att dra tryckpekaren.

För att visa tryckpekaren, gå till **Kontrollpanelen** → **Penna och pekskärm** och klicka på fliken **Pekskärm**. I avsnittet **Beröringsaktivitet**, välj alternativet **Visa visuell återkoppling vid beröring av skärmen**



Ta bort och installera komponenter

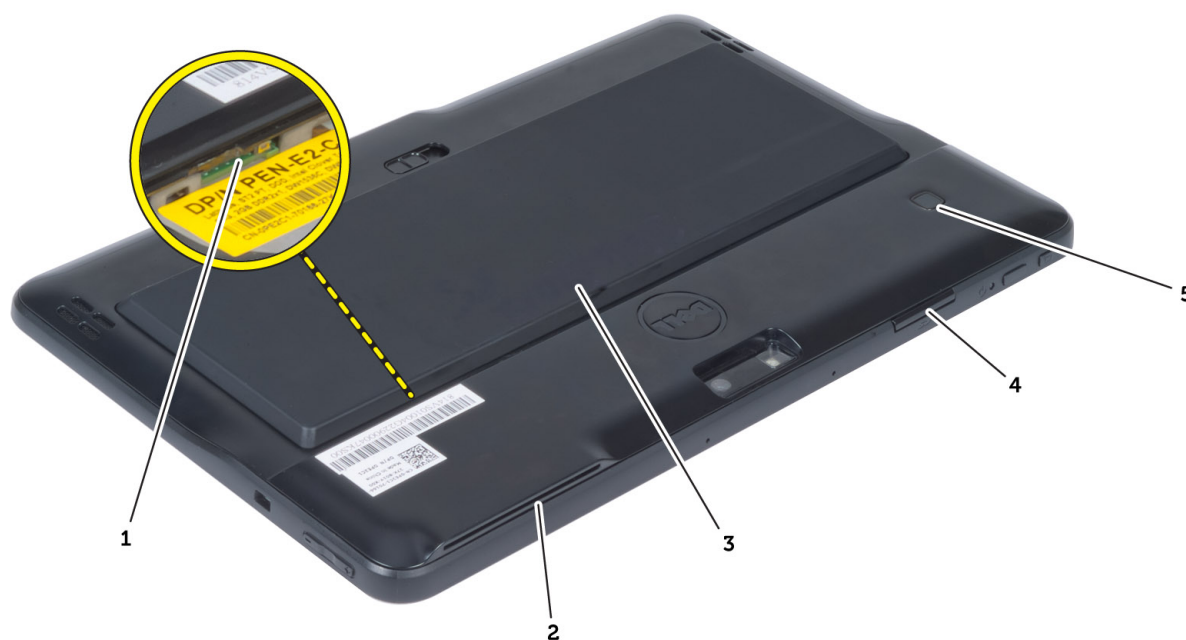
Det här avsnittet ger detaljerad information om hur man tar bort och installerar komponenter i datorn.

Rekommenderade verktyg

Procedurerna i detta dokument kan kräva att följande verktyg används:

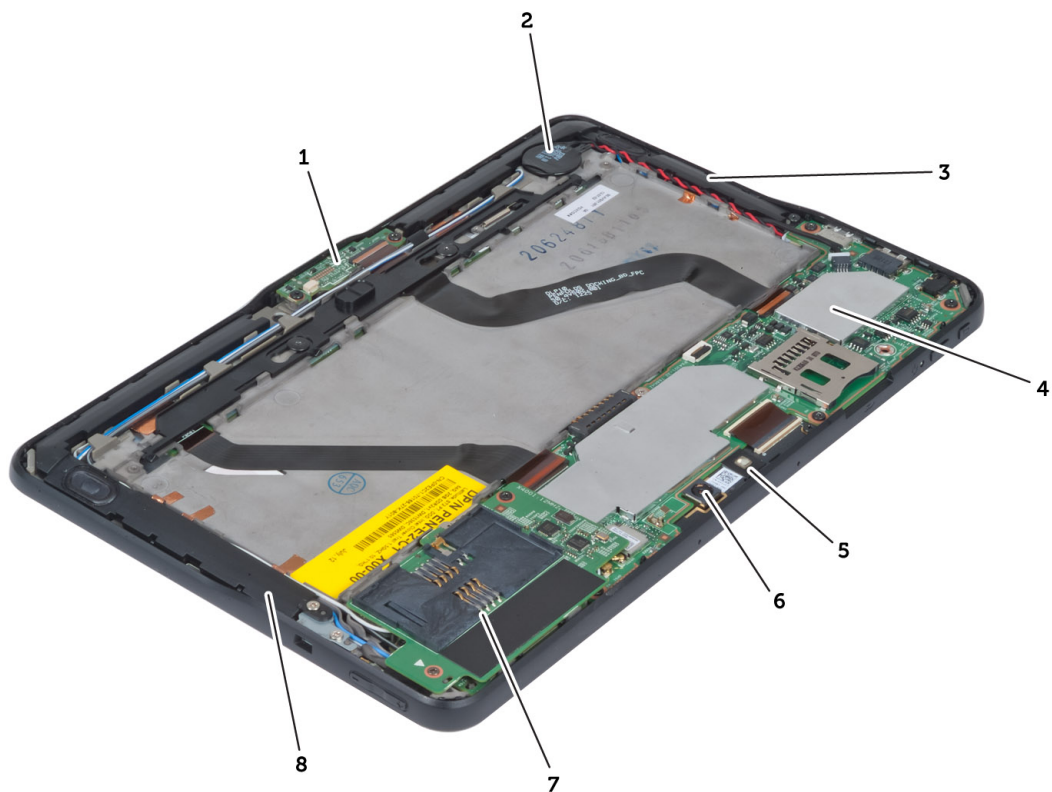
- Liten spårskruvmejsel
- Stjärnskruvmejsel storlek 0
- Stjärnskruvmejsel storlek 1
- Liten plastrits

Intern och extern vy



Figur 1. Extern vy

1. micro-SIM-kort (sitter under batteriet)
2. kortplats för SmartCard-läsaren
3. batteri
4. SD-kortplats (Secure Digital)
5. fingeravtrycksläsare (tillval)



Figur 2. Intern vy

- | | |
|--|---|
| <ul style="list-style-type: none"> 1. dockningskortet 2. knappcellsbatteri 3. högtalaren 4. moderkortet 5. kameran på framsidan | <ul style="list-style-type: none"> 6. kamera på baksidan 7. SmartCard-läsare/WWAN-kort (WWAN-kortet sitter under SmartCard-läsaren) |
|--|---|

Ta bort batteriet

1. Följ anvisningarna i *Innan du arbetar inuti datorn*.
2. Skjut batteriets frigöringshake till avspärrat läge. Lyft upp batteriet utåt från datorn och ta bort det från datorn.



Installera batteriet

1. Skjut in batteriet i facket tills det klickar på plats.
2. Följ anvisningarna i *När du har arbetat inuti datorn*.

Ta bort kåpan

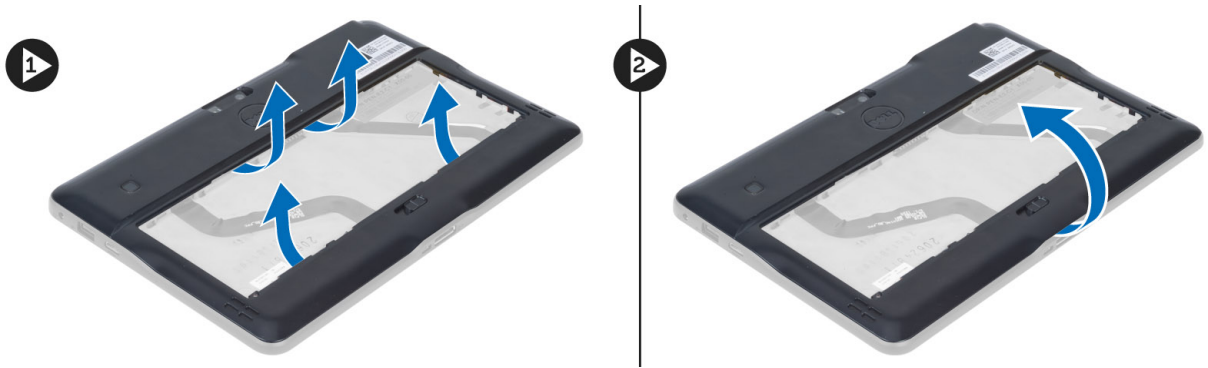
1. Följ anvisningarna i *Innan du arbetar inuti datorn*.
2. Ta bort batteriet.
3. Ta bort skruvarna som håller fast kåpan i datorn.



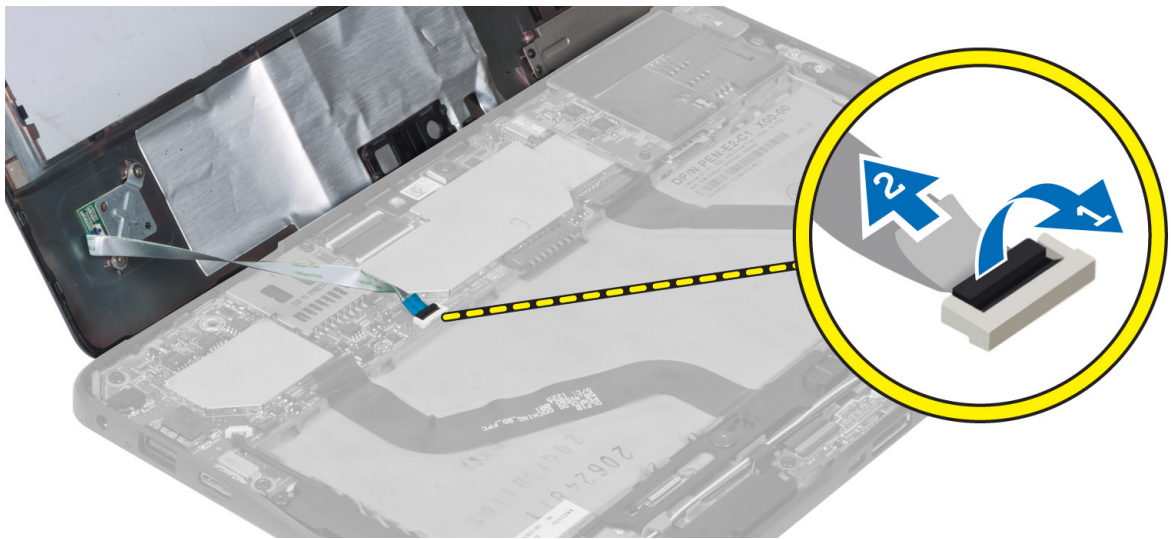
4. Bänd loss flikarna som håller fast kåpan genom att följa sekvensen för pilarna i bilden.



5. Bänd upp flikarna som håller fast kåpan i batterifackområdet och lyft dem uppåt. Bänd loss och vänd på kåpan.



6. Lyft låsklämman uppåt och lossa kabeln för fingeravtrycks läsaren utåt och ta bort den från moderkortet. Lyft bort kåpan från datorn.

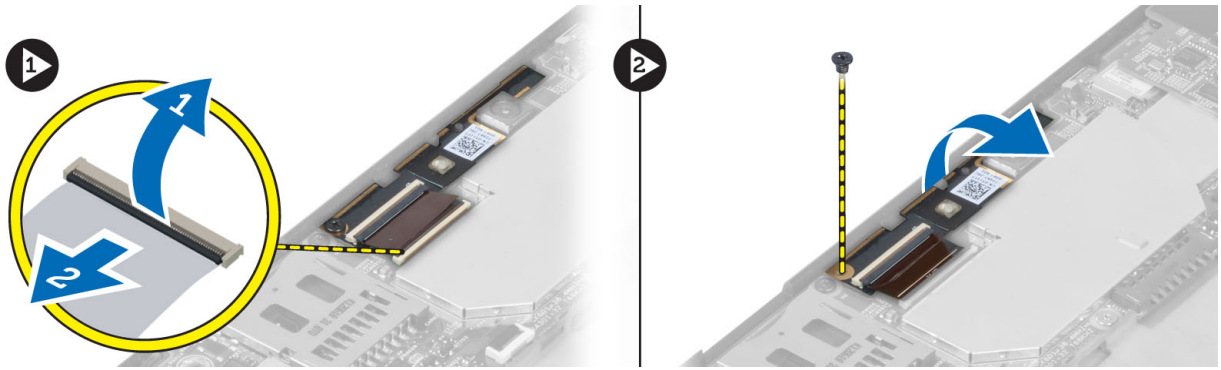


Installera kåpan

1. Sätt fast flexkabeln för fingeravtrycks läsaren från kåpan till moderkortet.
2. Sätt fast kåpan på datorn.
3. Tryck in kanterna på kåpan i spärrhakarna tills de sitter fast ordentligt.
4. Dra åt skruvarna som håller fast kåpan.
5. Installera batteriet.
6. Följ anvisningarna i *När du har arbetat inuti datorn*.

Ta bort kameran på framsidan

1. Följ anvisningarna i *Innan du arbetar inuti datorn*.
2. Ta bort:
 - a) batteriet
 - b) kåpan
3. Lyft upp kontakthaken och koppla bort kamerakabeln. Ta bort skruven som håller fast kameramodulen i datorn. Ta bort kamera modulen från datorn.

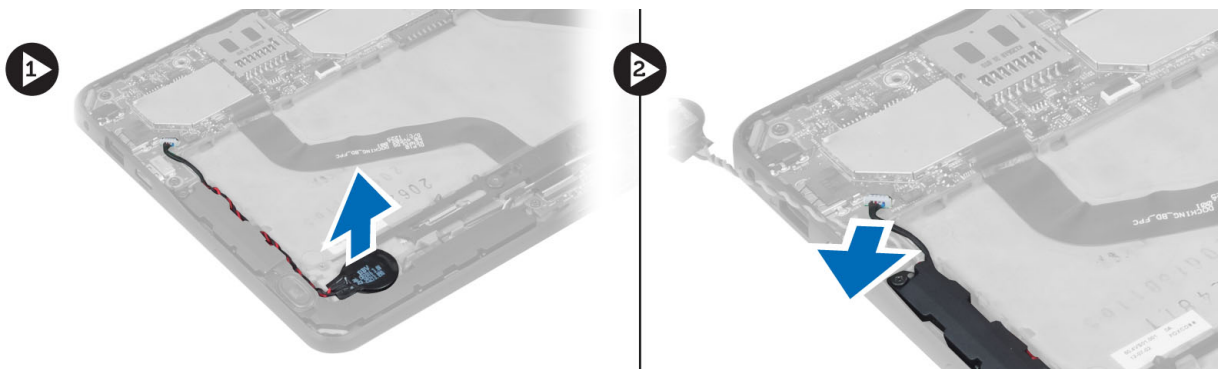


Installera kameran på framsidan

1. Placera kameramodulen i sitt fack på datorn.
2. Dra åt skruven som håller fast kameramodulen i datorn.
3. Anslut kamerakabeln på kontakten.
4. Installera:
 - a) kåpan
 - b) batteriet
5. Följ anvisningarna i *När du har arbetat inuti datorn*.

Ta bort högtalarna

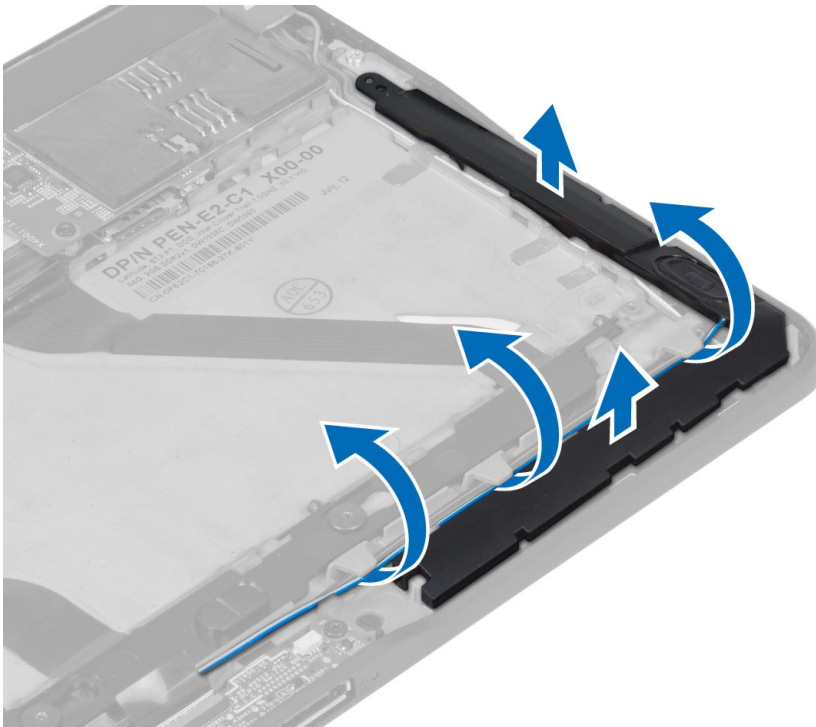
1. Följ anvisningarna i *Innan du arbetar inuti datorn*.
2. Ta bort:
 - a) batteriet
 - b) kåpan
3. Lyft upp knappcells-batteriet från facket och trä ut dess kablage från undersidan av högtalaren. Koppla bort högtalarkontakten från moderkortet.



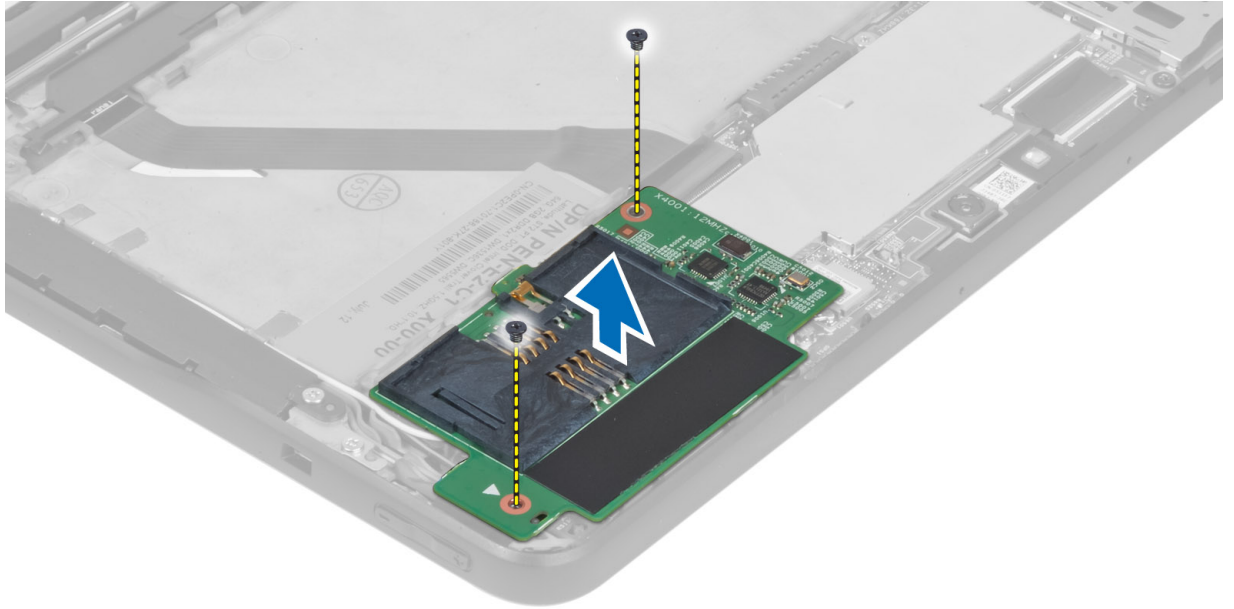
4. Ta bort skruvarna som håller fast högtalarna i datorn.



5. Trä ut högtalarkablarna från den vänstra sidan av datorn och lyft uppåt för att frigöra den högra högtalaren från datorn.




6. Trä ut högtalarkablarna från den vänstra sidan av datorn och lyft uppåt för att frigöra den vänstra högtalaren från datorn.



Installera smartkortläsaren

1. Placera smartkortläsaren i dess fack.
2. Dra åt skruvarna som håller fast smartkortläsaren i moderkortet.
3. Installera:
 - a) kåpan
 - b) batteriet
4. Följ anvisningarna i *När du har arbetat inuti datorn*.

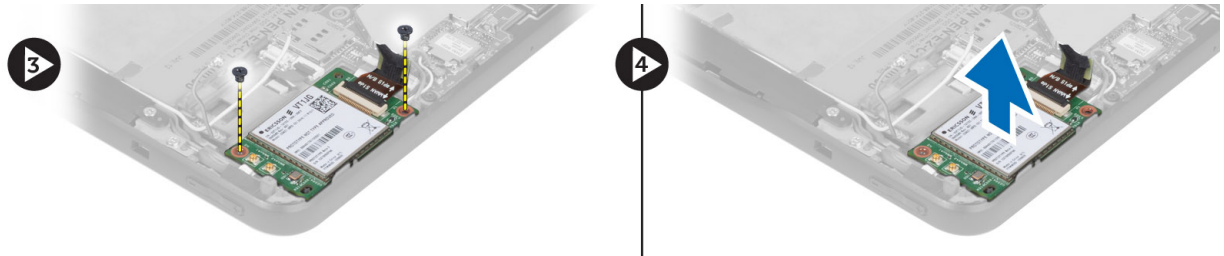
Ta bort kortet för trådlöst globalt nätverk (WWAN)

 **OBS:** WWAN-kortet är en tillvalskomponent.

1. Följ anvisningarna i *Innan du arbetar inuti datorn*.
2. Ta bort:
 - a) batteriet
 - b) kåpan
 - c) smartkortläsaren
3. Koppla bort antennen som är ansluten till WWAN-kortet. Lyft upp kontakten från moderkortet för att lossa WWAN-kortet.



4. Koppla bort skruvarna som håller fast WWAN-kortet i moderkortet och lyft upp kortet och ta bort det från datorn.

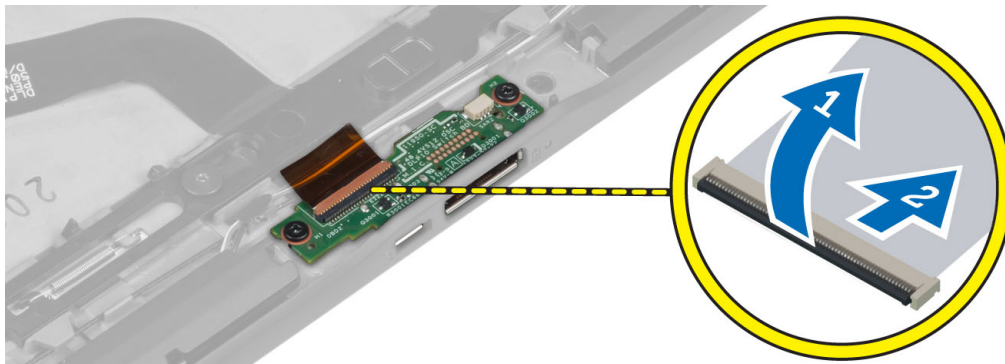


Installera kortet för trådlöst globalt nätverk (WWAN)

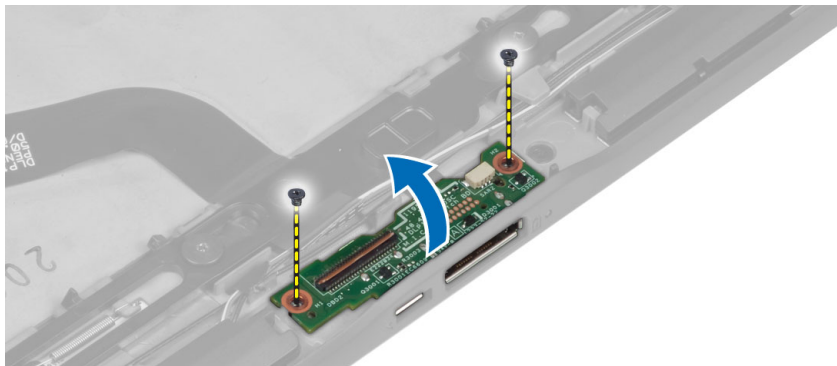
1. Sätt i WWAN-kortet i kortplatsen.
2. Dra åt skruvarna som håller fast WWAN-kortet i datorn.
3. Anslut sidodatakabeln från moderkortet till WWAN-kortet.
4. Anslut antennerna enligt färgkoderna på WWAN-kortet.
5. Installera:
 - a) smartkortläsaren
 - b) kåpan
 - c) batteriet
6. Följ anvisningarna i *När du har arbetat inuti datorn*.

Ta bort dockningskortet

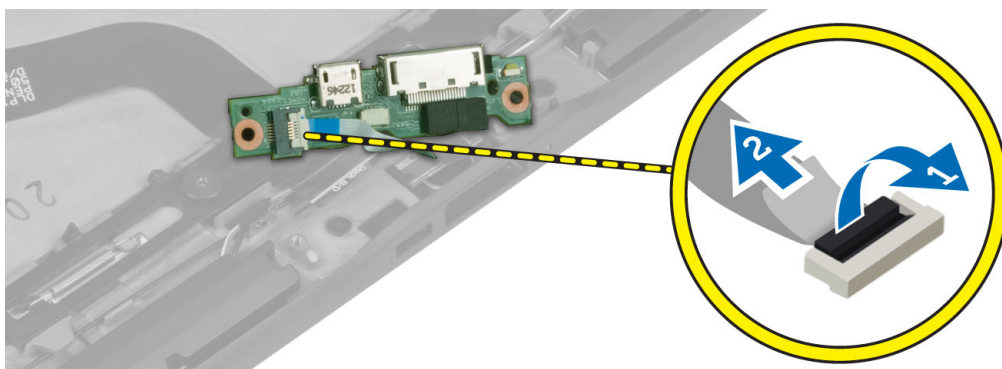
1. Följ anvisningarna i *Innan du arbetar inuti datorn*.
2. Ta bort:
 - a) batteriet
 - b) kåpan
 - c) smartkortläsaren
 - d) WWAN-kortet
 - e) högtalare
 - f) kameran på framsidan
3. Lyft upp kontakthaken och koppla bort strömflekscabeln för dockningskortet från kontakten.



4. Ta bort skruvarna som håller fast dockningskortet i datorn.



5. Ta bort dockningskortet från datorn och koppla bort kabeln för hemknappkortet.



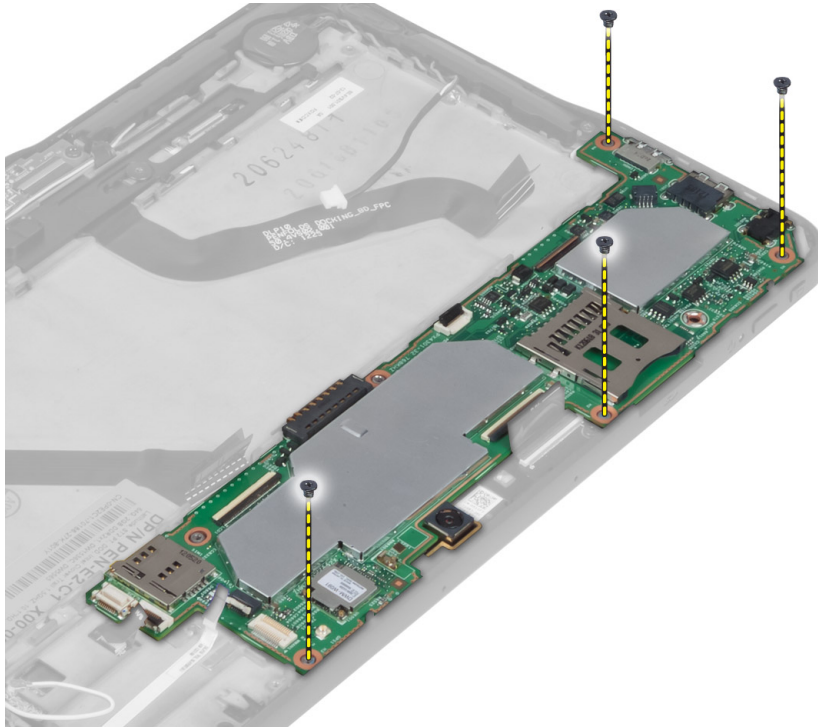
Installera dockningskortet

1. Anslut kabeln för hemknappkortet till dockningskortet och placera dockningskortet i kortplatsen i datorn.
2. Dra åt skruvarna som håller fast dockningskortet i datorn.
3. Anslut strömflekskabeln för dockningskortet till kontakten.
4. Installera:
 - a) kameran på framsidan
 - b) högtalare
 - c) WWAN-kortet
 - d) smartkortläsaren
 - e) kåpan
 - f) batteriet
5. Följ anvisningarna i *När du har arbetat inuti datorn*.

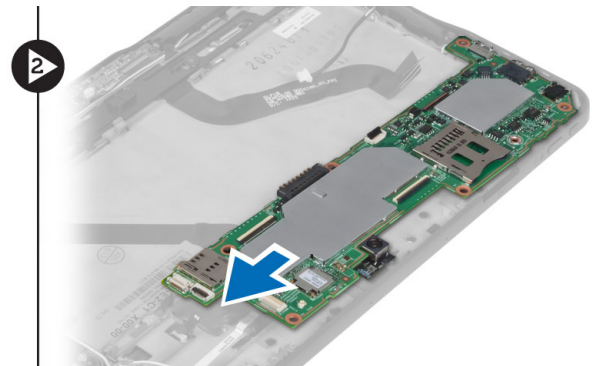
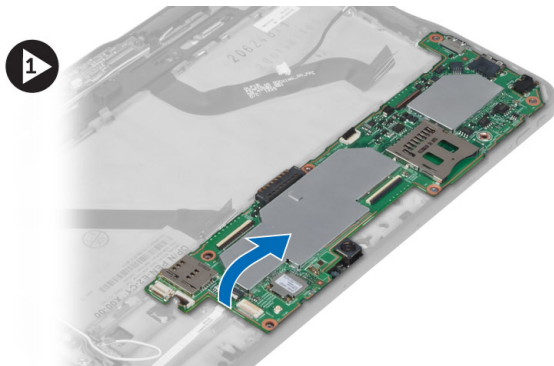
Ta bort moderkortet

1. Följ anvisningarna i *Innan du arbetar inuti datorn*.
2. Ta bort:
 - a) batteriet
 - b) kåpan
 - c) smartkortläsaren
 - d) WWAN-kortet
 - e) högtalare

- f) kameran på framsidan
- g) dockningskortet
- 3. Koppla bort flexkablarna för LVDS- och dockningskortet.
- 4. Ta bort skruvarna som håller fast moderkortet i datorn.



- 5. Lyft upp moderkortet i en vinkel på 45° och dra bort det från datorn.



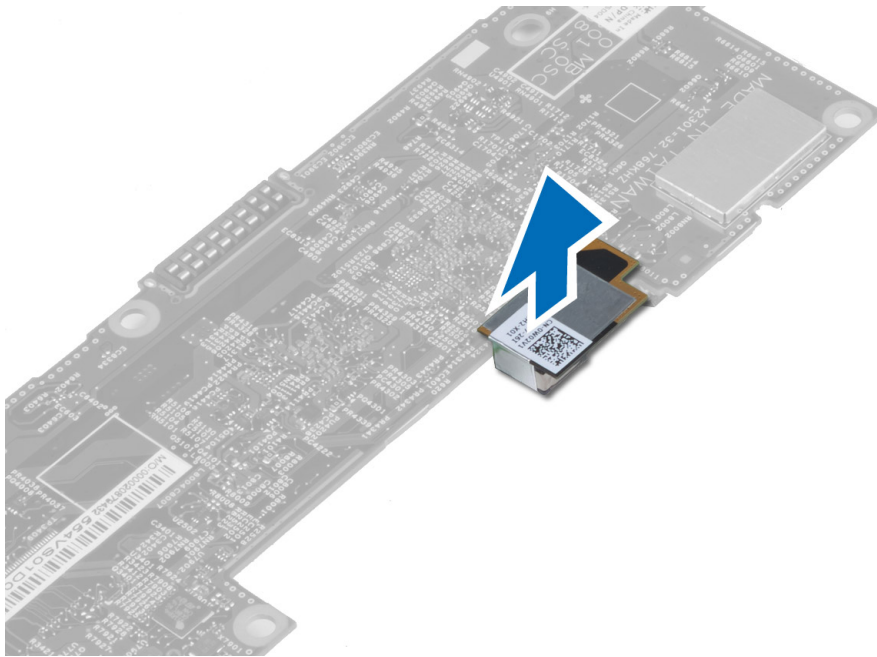
Installera moderkortet

- 1. Placera moderkortet i sitt fack på datorn.
- 2. Dra åt skruvarna som håller fast moderkortet i datorn.
- 3. Installera:
 - a) dockningskortet
 - b) kameran på framsidan
 - c) högtalare
 - d) WWAN-kortet

- e) smartkortläsaren
 - f) kåpan
 - g) batteriet
4. Följ anvisningarna i *När du har arbetat inuti datorn*.

Ta bort kameran på baksidan

1. Följ anvisningarna i *Innan du arbetar inuti datorn*.
2. Ta bort:
 - a) batteriet
 - b) kåpan
 - c) smartkortläsaren
 - d) WWAN-kortet
 - e) högtalare
 - f) kameran på framsidan
 - g) moderkortet
3. Ta bort kameramodulen från moderkortet.



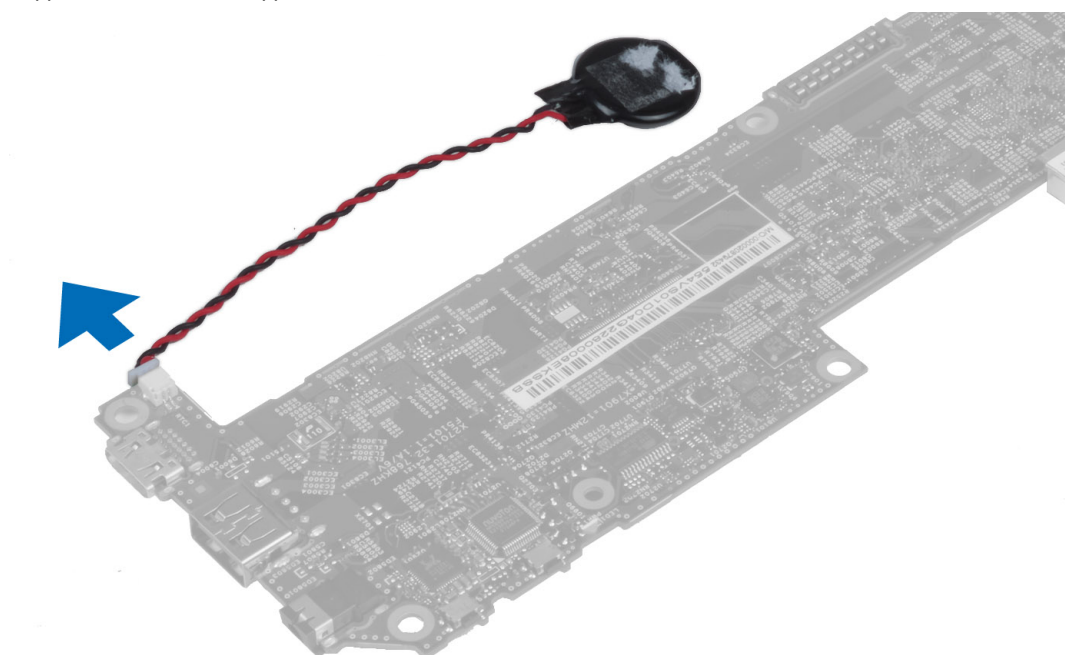
Installera kameran på baksidan

1. Placera kameramodulen i sitt fack på moderkortet.
2. Installera:
 - a) moderkortet
 - b) kameran på framsidan
 - c) högtalare
 - d) WWAN-kortet
 - e) smartkortläsaren
 - f) kåpan
 - g) batteriet

3. Följ anvisningarna i *När du har arbetat inuti datorn*.

Ta bort knappcellsbatteriet

1. Följ anvisningarna i *Innan du arbetar inuti datorn*.
2. Ta bort:
 - a) batteriet
 - b) kåpan
 - c) smartkortläsaren
 - d) WWAN-kortet
 - e) högtalaren
 - f) kameran på framsidan
 - g) moderkortet
3. Koppla bort kabeln för knappcellsbatteriet och ta bort det från moderkortet.



Installera knappcellsbatteriet

1. Anslut knappcellsbatterikabeln till moderkortet.
2. Installera:
 - a) moderkortet
 - b) kameran på framsidan
 - c) WWAN-kortet
 - d) smartkortläsaren
 - e) högtalaren
3. Sätt tillbaka knappcellsbatteriet på dess plats i datorn.
4. Installera:
 - a) batteriet
 - b) kåpan


5. Följ anvisningarna i *När du har arbetat inuti datorn*.

Systeminstallationsprogrammet


Med systeminstallationsprogrammet kan du hantera maskinvaran i datorn och ange alternativ för BIOS-nivåer. Från systeminstallationsprogrammet kan du:

- Ändra NVRAM-inställningarna när du har lagt till eller tagit bort maskinvara
- Visa systemets maskinvarukonfiguration
- Aktivera eller inaktivera inbyggda enheter
- Sätta gränsvärden för prestanda och strömhantering
- Hantera datorsäkerheten

Öppna systeminstallationsprogrammet (BIOS)

 **OBS:** Innan du öppnar systeminstallationsprogrammet måste du ansluta ett USB-tangentbord till USB-porten på den högra sidan av datorn eller på baksidan av dockningsstationen om datorn är dockad.

1. Starta (eller starta om) datorn.
2. När den blå DELL-logotypen visas måste du vara beredd eftersom F2-prompten visas strax efter.
3. Tryck omedelbart på <F2> när F2-prompten dyker upp.

 **OBS:** F2-prompten indikerar att tangentbordet har aktiverats. Det kan hända att meddelandet visas mycket snabbt, så var beredd på att det visas och tryck sedan på <F2>. Om du trycker på <F2> innan meddelandet har visats händer inget.

4. Systeminstallationsskärmen visas.
5. Om du väntar för länge och operativsystemets logotyp visas fortsätter du att vänta tills Microsoft Windows har startats. Stäng sedan av datorn och försök igen.

Navigering i systeminstallationsprogrammet

Använd följande tangenter för att navigera mellan systeminstallationsskärmarna:

Tangentnedtryckning Åtgärd

< Esc >	Lämna aktuell vy eller växla aktuell vy till sidan Exit (avsluta) i systeminstallationsprogrammet.
<Tangentbordsikon på skärmen>	Välj detta alternativ för att navigera mellan systeminstallationsskärmarna med hjälp av det inbyggda tangentbordet på surfplattans skärm.
< Upppil > eller < Nedpil > (när ett externt USB-tangentbord (tillval) är anslutet)	Välja ett objekt som ska visas.
< Vänsterpil > eller < Högerpil > (när ett	Välja en meny som ska visas.

Tangentnedtryckning **Åtgärd**

externt USB-tangentbord (tillval) är anslutet)

Muspekare på skärmen Använd den för att navigera i systeminstallationsprogrammet med fingret eller en interaktiv penna.

Ikonen Verkställ Spara nuvarande konfiguration.

Ikonen Standard Ladda standardinställningar.

Ikonen Avsluta Avslutar systeminstallationsprogrammet.

Startmeny

Tryck på <F12> när Dell-logotypen visas för att initiera en engångsstartmeny. I menyn som visas finns alternativen **Hard Drive (hårddisk) Network (nätverk) Diagnostics (diagnostik)** och **Enter Setup (starta systeminstallationsprogrammet)**.

Vilka enheter som listas i startmenyn beror på de startbara enheterna i systemet. Den här menyn är användbar när du försöker starta från en viss enhet eller för att starta diagnostiken av systemet. Det görs inga ändringar i startordningen som är sparad i BIOS när du använder startmenyn.

Alternativ i systeminstallationsprogrammet (BIOS)

Tabell 3. Systeminformation

Alternativ	Funktion
BIOS Version	Visar BIOS-revisionen.
Service Tag	Visar surfplattans servicenummer.
Asset Tag	Visar datorns inventariebeteckning.
Ownership Tag	Visar ägarinformation.
Manufacture Date	Visar tillverkningsdatum.
Ownership Date	Visar ägandedatum.
Memory Installed	Visar minnet som är installerat i datorn.
Memory Available	Visar tillgängligt minne i datorn.
Memory Speed	Visar minneshastigheten.

Tabell 4. Batteriinformation

Alternativ	Funktion
AC Adapter	Visar information om nätadaptern.
Battery Status	Visar nuvarande batteristatus.
Battery Charge State	Visar om batteriet laddas eller laddas ur.
Battery Health	Visar batteriets nuvarande hälsotillstånd.

Tabell 5. Startordning

Alternativ	Funktion
File Browser Add Boot Option	Visar ordningen som BIOS söker efter enheter i för att hitta ett operativsystem att starta. En ny enhet kan läggas till här.
File Browser Del Boot Option	Här kan en startenhet tas bort från startordningen.

Tabell 6. Datum/tid

Alternativ	Funktion
System Date	Visar systemdatum.
System Time	Visar systemtid.

Tabell 7. Systemkonfiguration


Alternativ	Funktion
USB Configuration	Aktivera eller inaktivera start från en USB-masslagringsenhet. Standard : Enabled (aktiverad)
Miscellaneous Devices	Här kan du aktivera eller inaktivera olika inbyggda enheter. <ul style="list-style-type: none"> • Aktivera/inaktivera kameran på framsidan • Aktivera/inaktivera kameran på baksidan • Aktivera/inaktivera mediakort • Aktivera/inaktivera GPS

Tabell 8. Bild

Alternativ	Funktion
LCD Brightness	Visar panelens ljusstyrka när ljussensorn för omgivande ljus är avstängd. <ul style="list-style-type: none"> • Ljusstyrka med batteri • Ljusstyrka med nätanslutning

Tabell 9. Säkerhet

Alternativ	Beskrivning
Admin Password	I det här fältet kan du ställa in, ändra eller radera administratörlösenordet (kallas ibland för installationslösenordet). Administratörlösenordet aktiverar flera säkerhetsfunktioner. Enheten har inget lösenord inställt som standard. Så här lägger du till ett nytt lösenord: <ul style="list-style-type: none"> • Enter the old password (ange det gamla lösenordet) • Enter the new password (ange nytt lösenordet) • Confirm the new password (bekräfta nytt lösenord)

Alternativ	Beskrivning
System Password	<p>Klicka på OK när du skrivit in lösenorden.</p> <p>Här kan du ställa in, ändra eller radera datorlösenordet (kallades tidigare för det primära lösenordet).</p> <p>Enheten har inget lösenord inställt som standard.</p> <p>Så här lägger du till ett nytt lösenord:</p> <ul style="list-style-type: none"> • Enter the old password (ange det gamla lösenordet) • Enter the new password (ange nytt lösenordet) • Confirm the new password (bekräfta nytt lösenord) <p>Klicka på OK när du skrivit in lösenorden.</p>
Strong Password	<p>Enable strong password (aktivera starkt lösenord) - Det här alternativet är inaktiverat som standard.</p>
Password Configuration	<p>Det här fältet styr det minsta och största tillåtna antal tecken för administratörs- och systemlösenorden. Ändringar av dessa fält blir inte aktiva förrän du klickar på knappen Verkställ eller sparar ändringar innan du avslutar systemadministrationsprogrammet.</p> <ul style="list-style-type: none"> • Admin Password Min (min. administratörslösenord) • Admin Password Max (max. administratörslösenord) • System Password Min (min. systemlösenord) • System Password Max (max. systemlösenord)
Password Change	<p>Med det här alternativet kan du bestämma om ändringar till system- och hårddisklösenorden är tillåtna när ett administratörslösenord är inställt.</p> <ul style="list-style-type: none"> • Allow Non-Admin Password Changes (tillåt ändringar av andra lösenord än administratörslösenordet) (standard)
Non-Admin Setup Changes	<p>Med det här alternativet kan du bestämma om ändringar av inställningsalternativen tillåts när ett administratörslösenord är inställt.</p> <ul style="list-style-type: none"> • Allow Wireless Switch Changes (tillåt ändringar av omkopplaren för trådlös kommunikation) (standard)
TPM Security	<p>Med det här alternativet kan du styra huruvida TPM (Trusted Platform Module) i systemet är aktiverat och synlig för operativsystemet.</p> <p>TPM Security (TPM-säkerhet) (standard)</p> <p> OBS: Alternativerna aktivera, inaktivera och rensa påverkas inte om du laddar in standardvärdena för systeminstallationsprogrammet. Ändringar av det här alternativet har omedelbar effekt.</p>
PTT	<p>Här kan du aktivera eller inaktivera stöd för PTT.</p> <ul style="list-style-type: none"> • PTT Security (PTT-säkerhet) (standard) • Revoke Trust (återkalla förtroende)
Computrace (R)	<p>Med det här fältet kan du aktivera eller inaktivera BIOS-modulens gränssnitt till den valfria <i>Computrace-tjänsten</i> från <i>Absolute Software</i>.</p>

Alternativ	Beskrivning
	<ul style="list-style-type: none"> • Deactivate (avaktivera) (standard) • Disable (inaktivera) • Activate (aktivera)
Admin Setup Lockout	<p>Här kan du aktivera eller inaktivera alternativet att öppna systeminstallationsprogrammet när ett administratörslösenord är inställt.</p> <ul style="list-style-type: none"> • Enable Admin Setup Lockout (aktivera spärr av systeminstallationsprogrammet) (standard)

Tabell 10. Säker start

Alternativ	Funktion
Secure Boot	Aktivera eller inaktivera funktionen för säker start. Standard: Disabled (inaktiverad)
Expert Key Management	Här kan du hantera alla säkerhetsnycklar för start.

Tabell 11. Prestanda

Alternativ	Beskrivning
Multi Core Support	<p>Anger huruvida processorn har en eller flera kärnor aktiverade. Prestandan för vissa program förbättras med de ytterligare kärnorna.</p> <ul style="list-style-type: none"> • All (alla) (standard) • 1 • 2
Intel SpeedStep	<p>Här kan du aktivera eller inaktivera processorläget Intel SpeedStep.</p> <ul style="list-style-type: none"> • Enable Intel(R) SpeedStep (aktivera Intel(R) SpeedStep) (standard)
C States Control	<p>Här kan du aktivera eller inaktivera de extra strömsparlägena för processorn.</p> <ul style="list-style-type: none"> • C states (C-lägen) (standard)
Intel TurboBoost	<p>Här kan du aktivera eller inaktivera processorläget Intel TurboBoost.</p> <ul style="list-style-type: none"> • Enable Intel TurboBoost (aktivera Intel TurboBoost) (standard) - Gör att Intel TurboBoost-drivrutinen kan öka processorns eller grafikprocessorns prestanda.
Hyperthread Control	<p>Detta alternativ gör det möjligt för användare att aktivera och inaktivera hypertrådstyrning.</p> <ul style="list-style-type: none"> • Hyperthread Control (hypertrådstyrning) (inställd som standard)

Tabell 12. Strömhantering

Alternativ	Beskrivning
AC Behavior	Här kan datorn sättas på automatiskt när nätadaptern ansluts. Alternativet är inaktiverat.

Alternativ	Beskrivning
	<ul style="list-style-type: none"> Wake on AC (aktivera vid nätström)
Wake on LAN	<p>Med det här alternativet kan datorn starta när det triggas av en special-LAN-signal. Aktivering från vänteläget påverkas inte av den här inställningen utan måste aktiveras i operativsystemet. Den här funktionen fungerar endast när datorn är ansluten till ett nätaggregat.</p> <ul style="list-style-type: none"> Disabled (inaktiverad) - Systemet tillåts inte att starta från special-LAN-signaler när det tar emot en aktiveringssignal från LAN eller trådlöst LAN (standardinställning) LAN Only (endast LAN) - Systemet kan slås på av särskilda LAN-signaler.

Tabell 13. Självtestbeteende

Alternativ	Beskrivning
Adapter Warnings	<p>Här kan du aktivera adaptervarningsmeddelanden när vissa strömadaptrar används. Alternativet är aktiverat som standard.</p> <ul style="list-style-type: none"> Enable Adapter Warnings (aktivera adaptervarningar)
POST Hotkeys	<p>Anger huruvida inloggningsskärmen visar ett meddelande som visar tangentsekvensen som krävs för att öppna alternativmenyn för BIOS-start.</p> <ul style="list-style-type: none"> Enable F12 Boot Option menu (aktivera startmenyalternativ med F12) (standard).

Tabell 14. Virtualiseringsstöd

Alternativ	Beskrivning
Virtualization	<p>Det här alternativet anger huruvida en VMM (Virtual Machine Monitor - Virtuellt maskinövervakning) kan använda den extra maskinvarukapaciteten genom Intels virtualiseringsteknik.</p> <ul style="list-style-type: none"> Enable Intel Virtualization Technology (aktivera Intels virtualiseringsteknik) (standard)

Tabell 15. Trådlöst

Alternativ	Beskrivning
Wireless Device Enable	<p>Aktiverar eller inaktiverar de trådlösa enheterna.</p> <ul style="list-style-type: none"> WLAN Bluetooth <p>Alla alternativ är aktiverade som standard.</p>

Tabell 16. Underhåll

Alternativ	Beskrivning
Service Tag	Visar datorns servicenummer.
Asset Tag	Här kan du skapa en inventariebeteckning för systemet om den inte redan finns. Det här alternativet är inte inställt som standard.

Tabell 17. Systemloggar

Alternativ	Beskrivning
BIOS events	Visar systemets händelselogg och låter dig rensa loggen. <ul style="list-style-type: none">• Clear Log (rensa logg)

Felsöka datorn

Du kan felsöka datorn med indikatorer som diagnostiklampor, pipkoder och felmeddelanden när datorn används.


Förbättrad systemutvärdering före start (ePSA)

ePSA är ett diagnostikverktyg som finns på din dator. Verktyget innehåller en serie med tester för maskinvaran i en dator. Du kan köra dessa tester även om datorn inte har någon media (hårddisk, optisk enhet etc.). Om en ePSA-testad komponent fallerar visar systemet en felkod och genererar en pipkod.

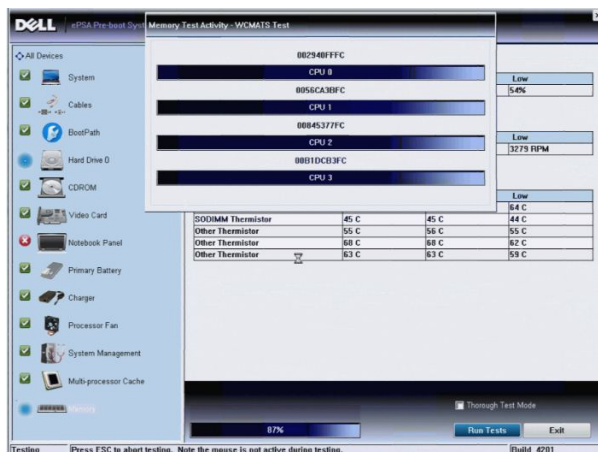
Funktioner

- Grafiskt användargränssnitt
- Automatisk standarddrift - kör tester på alla enheter, tillåter att användaren avbryter och väljer en enhet
- Kontrollerar med Master Boot Record om systemet är klart att starta i fullständig operativsystemmiljö
- Test av panelen på surfplattan
- Test av bildskärmsminne
- Batteritest
- Laddartest
- Händelseloggskanning
- Cachetest för flera processorer

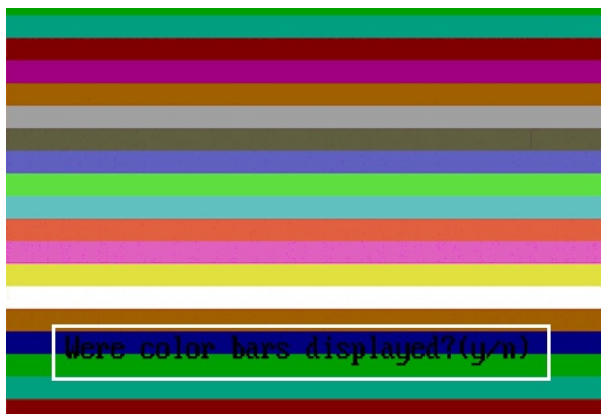
Köra diagnostikverktyget ePSA

 **OBS:** Använd följande steg för att köra diagnostikverktyget ePSA i DOS-läge utan att använda ett externt tangentbord.

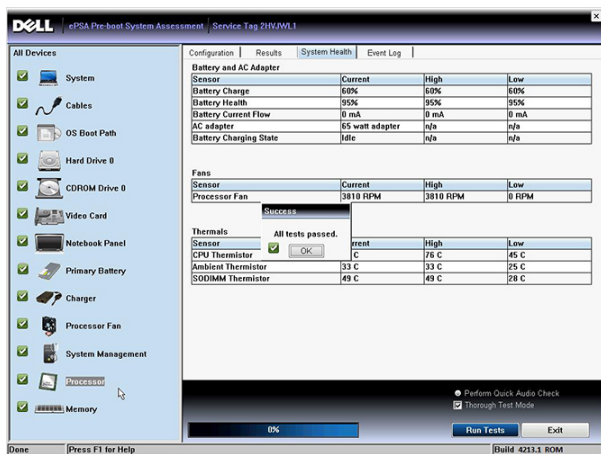
1. Slå på systemet och tryck omedelbart på **Volym upp**-knappen för att starta testerna.
2. Datorn börjar köra ePSA-verktyget.



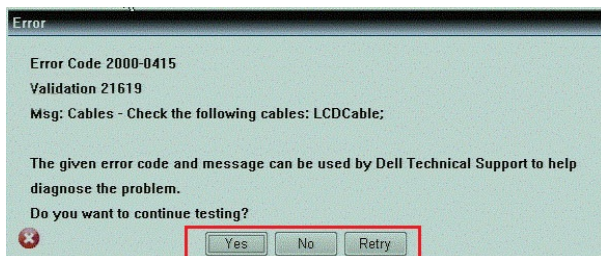
3. När testet pågår blir du ombedd att svara på en JA/NEJ-fråga. Svara JA (YES) genom att trycka på Volym upp-knappen eller NEJ (NO) genom att trycka på Volym ned-knappen.



4. Tryck på säkerhetsknappen (<Ctrl> + <Alt> +) för att klicka **OK** när testerna är slutförda.



5. Volym upp- och Volym ned-knapparna kan även användas som <Tabb>-tangenter för att växla mellan olika alternativ.



Pipkoder

Datorn kan avge en serie med ljudsignaler vid start om bildskärmen inte kan visa fel och problem. De här serierna med ljudsignaler kallas pipkoder och identifierar diverse problem. Fördröjningen mellan varje pip är 300 ms, fördröjningen mellan varje uppsättning med pip är 3 s och pipen varar i 300 ms. Efter varje pip och varje uppsättning med pip känner BIOS-programmet av om användaren trycker på strömbrytaren. Om så sker så avbryts slingan och en normal avstängning av systemet utförs.

Kod	Orsak och felsökningssteg
1	Kontrollsumman för ROM-BIOS beräknas eller är fel Moderkortfel, innefattar skadat BIOS eller ROM-fel
2	Inget RAM-minne kunde identifieras Inget minne kunde identifieras
3	Kretsupsättningsfel (kretsupsättning för nord- och sydbrygga, DMA/IMR/timerfel), fel vid test av klockan, fel på port A20, fel på I/O-superkrets, fel vid test av tangentbordets styrenhet Moderkortsfel
4	Fel vid läsning från/skrivning till RAM-minne Minnesfel
5	Strömfel för realtidsklockan CMOS-batterifel
6	Fel vid test av grafik-BIOS Bildskärmskortfel
7	Fel vid test av processor Processorfel
8	Bildskärm Bildskärmsfel

Lysdiodfelkoder

Koderna för diagnostiklysdiодerna kommuniceras vis strömbrytarlysdiодen. Strömbrytarlysdiодen blinkar med motsvarande lysdiодkod för feltillståndet. Exempel: För "Inget minne kunde identifieras" (Lysdiодkod 2) så blinkar strömbrytarlysdiодen två gånger följt av en paus, blinkar två gånger, pausar etc. Mönstret upprepar tills systemet stängs av.

Kod	Orsak och felsökningssteg
1	Moderkort: BIOS ROM-fel Moderkortfel, innefattar skadat BIOS eller ROM-fel
2	Minne Inget minne/RAM kunde identifieras
3	Kretsupsättningsfel (kretsupsättning för nord- och sydbrygga, DMA/IMR/timerfel), fel vid test av klockan, fel på port A20, fel på I/O-superkrets, fel vid test av tangentbordets styrenhet Moderkortsfel
4	Fel vid läsning från/skrivning till RAM-minne Minnesfel
5	Strömfel för realtidsklockan

Kod	Orsak och felsökningssteg
	CMOS-batterifel
6	Fel vid test av grafik-BIOS Bildskärmskortfel
7	Fel vid test av processor Processorfel
8	Bildskärm Bildskärmsfel

Felsöka Wacom Digitizer


Applet-programmet Wacom Tablet Settings används för att justera olika inställningar för digitaliseraren. När Wacom-drivrutinerna har laddats visas en ikon i systemfältet.


Felsökningssteg

1. Kontrollera systeminformationen och se hur många tryckpunkter som detekteras.

- Högerklicka på **Dator** och välj **Egenskaper** från menyn.
- Antalet tryckpunkter visas i informationsfönstret.


System

Rating:	 Windows Experience Index	
Processor:	Intel(R) Atom(TM) CPU Z670 @ 1.50GHz 1.50 GHz	
Installed memory (RAM):	2.00 GB	
System type:	32-bit Operating System	
Pen and Touch:	Pen and Touch Input Available with 4 Touch Points	

 **OBS:** Tryckpunkterna i egenskapsfönstret visar att drivrutinen för tryckgester har installerats på surfplattan. För mer information om den installerade drivrutinen, se ste+gen nedan.

- Öppna **Enhetshanteraren** och kontrollera att digitaliseraren känns igen av surfplattan.
- Verifiera detta genom att öppna **Enhetshanteraren** → **HID (Human Interface Devices)** → **I2C HID-enhet**. Högerklicka på fliken **Detaljer** och välj **Maskinvaru-ID**.
- Bekräfta att enhetsbeskrivningen innehåller **Wacom** och även att det finns ett gult utropstecken bredvid det.
- Om enheten inte känns igen kontrollerar du om den finns under **Okända enheter** och uppdaterar i så fall drivrutinen för den okända enheten.

Specifikationer

 **OBS:** Erbjudanden kan variera mellan olika regioner. Följande specifikationer är endast vad som enligt lag måste levereras med datorn. Mer information om datorns konfiguration får du om du klickar på **Start** → **Hjälp och support** och väljer alternativet att visa datorinformation.

Systeminformation	
Kretsuppsättning	Intel Atom Z2760
DRAM-bussbredd	32 bitar
Flash EPROM	SPI 4M bitar
Processor	
Typ	Intel Atom Z2760
Extern bussfrekvens	800 MHz
Minne	
Minneskapacitet	2 GB
Minnestyp	LPDDR2
Ljud	
Typ	Tvåkanalig I2S-kodek
Styrenhet	Realtek ALC3261
Stereokonvertering	24-bitar
Gränssnitt:	
Internt	I2 S ljudgränssnitt
Externt	kombinationskontakt mikrofon in och stereohörlurar/-högtalare
Högtalare	2 x 1 W stereohögtalare
Intern högtalarförstärkare	1 W per kanal
Bild	
Grafiktyp	inbyggt
Databuss	internt
Bildskärmsstyrenhet	Intel grafikmediaaccelerator

Kommunikation	
Nätverksadapter	USB 2.0-baserat gigabit LAN via dockningsstation
Trådlöst	kort för mobilt bredband (tillval)

Portar och kontakter	
Ljud	en kombinationskontakt mikrofon in och stereohörlurar/-högtalare
Bild	en mini-HDMI-kontakt
USB	en USB 2.0-kontakt
Minneskortläsare	en 3-i-1-minneskortläsare

Bildskärm	
Typ	HD IPS LED
Storlek	10,1 tums högdefinition (HD)
Mått:	
Höjd	125,11 mm (4,93 tum)
Bredd	222,52 mm (8,76 tum)
Diagonal	255,28 mm (10,05 tum)
Aktivt område (X/Y)	222,52 mm / 125,11 mm
Maximal upplösning	1366 x 768 bildpunkter
Maximal ljusstyrka	450 nits
Uppdateringshastighet	60 Hz
Minsta visningsvinklar:	
Horisontal	80/80
Vertikal	80/80
Bildpunktstäthet	0,1629 x 0,1629

Batteri		
Typ	2-cellers litiumjon (30 WHr)	4-cellers litiumjon (60 WHr)
Mått		
Längd	238,30 mm (9,38 tum)	238,30 mm (9,38 tum)
Höjd	5,48 mm (0,22 tum)	10,03 mm (0,39 tum)
Bredd	86,50 mm (3,40 tum)	86,50 mm (3,40 tum)
Vikt	220,00 g (0,49 pund)	373,00 g (0,82 pund)
Spänning	7,4 VDC	7,4 VDC

Batteri

Temperaturintervall

Vid drift	0 °C till 50 °C (32 °F till 158 °F)	0 °C till 50 °C (32 °F till 158 °F)
Ej i drift	-20 °C till 65 °C (-4 °F till 149 °F)	-20 °C till 65 °C (-4 °F till 149 °F)

Knappcells batteri 3 V CR2025-litiumjonbatteri

Nätadapter

Typ

Inspänning 100 VAC - 240 VAC

Inström (maximal) 0,87 A

Infrekvens 50 Hz - 60 Hz

Uteffekt 30 W

Utström (30 W) 1,54 A

Uppskattad utspänning 19 VDC/1,58 A; 19,5 VDC/1,54 A

Temperaturintervall:

Vid drift 0 °C till 35 °C (32 °F till 95 °F)

Ej i drift -40 °C till 65 °C (-40 °F till 149 °F)

Fysiska mått

Höjd (med säkerhet) 10,50 mm till 13,40 mm (0,41 tum till 0,53 tum)

Bredd 274 mm (10,79 tum)

Djup 176,60 mm (6,95 tum)

Vikt (minimum) 658 gram (1,51 pund)

Miljöpåverkan

Temperatur:

Vid drift -25 °C till 85 °C

Förvaring -40 °C till 85 °C

Relativ luftfuktighet (maximal):

Vid drift Vid drift 10 % till 90 % (utan kondens)

Förvaring Vid förvaring 5 % till 95 % (utan kondens)

Höjd över havet (maximal):


Vid drift -16 m till 3048 m (-50 fot till 10 000 fot)

Ej i drift -15,2 m till 10 668 m (-50 fot till 35 000 fot)

Luftburen föroreningsnivå

G1 enligt ISA-71.04-1985

Kontakta Dell

 **OBS:** Om du inte har en aktiv Internet-anslutning kan du hitta kontaktinformationen på ditt inköpskvitto, förpackning, faktura eller i Dells produktkatalog.

Dell erbjuder flera alternativ för support och service online och på telefon. Tillgängligheten varierar beroende på land och produkt och vissa tjänster kanske inte finns i ditt område. Gör så här för att kontakta Dell för försäljningsärenden, teknisk support eller kundtjänst:

1. Besök dell.com/support.
2. Välj supportkategori.
3. Bekräfta ditt land eller din region i listrutan Choose a Country/Region (Välj land/region) längst upp på sidan.
4. Välj lämplig tjänst eller supportlänk utifrån dina behov.